

I. UVAŽUJETE-LI O STAVBĚ V CHKO BESKYDY, MĚLI BYSTE VĚDĚT, ŽE:

1. Umístění stavby musí být v souladu s územním plánem.
2. Ke všem stavbám je nutné stanovisko Správy CHKO Beskydy.
3. Pro stavby zde platí přísnější pravidla než mimo CHKO.
4. Režim povolování staveb ovlivňuje tzv. zónace.
5. Stavby zde podléhají určitým architektonickým zásadám a nesmí narušovat krajinný ráz oblasti.

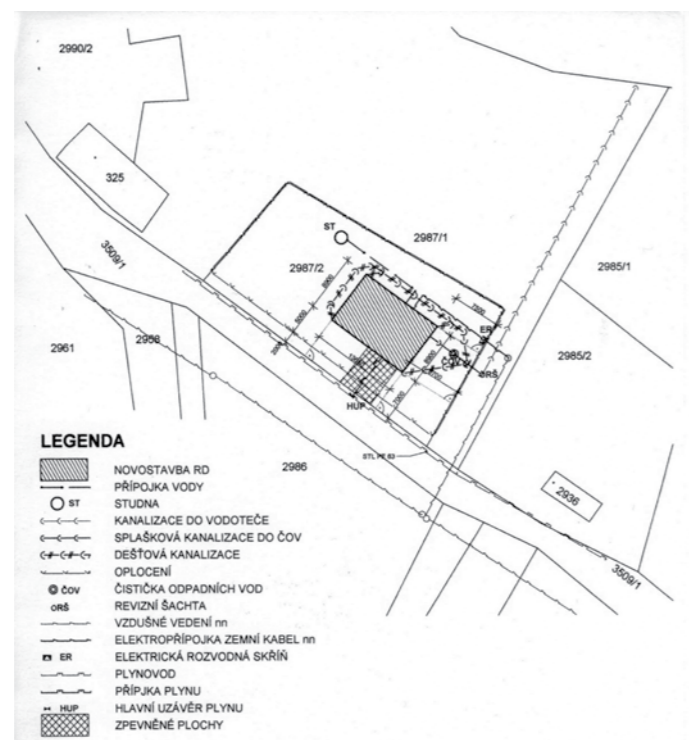
II. ROZHODNETE-LI SE STAVĚT NA ÚZEMÍ CHKO BESKYDY, PAK:

1. Navštívíte příslušný stavební úřad (obecní úřad), kde zjistíte, zda je pozemek určený pro výstavbu v souladu s územním plánem obce.
2. Následuje návštěva Správy CHKO Beskydy (v Rožnově pod Radhoštěm) s kopií katastrální mapy Vašeho území. Zde se dozvíte, v jaké zóně se záměr nachází, zda není v konfliktu se zájmy ochrany přírody a zda jej bude možné vůbec uskutečnit.



III. NA DALŠÍ KONZULTACI SE SPRÁVOU CHKO PŘINESTE K POSOUZENÍ:

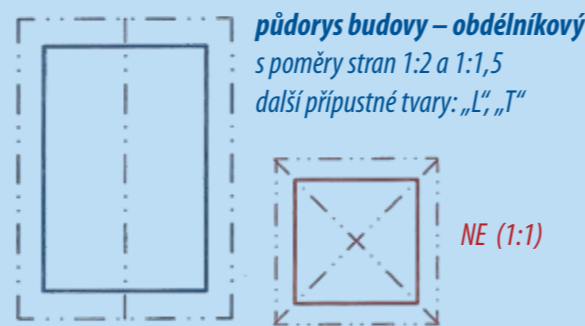
1. Situační záměr navrhované stavby do katastrální mapy i se stavbami doplňkovými (například kůlny, garáže, studny apod.).
2. Půdorys, pohledy a řezy stavby s popisem navrhovaných materiálů a s jednoduchou technickou zprávou.
3. U staveb s provozním, technickým či výrobním zařízením také údaje o provozu a základní technické parametry.
4. Vyplněnou žádost (k dispozici je na Správě CHKO a na stránkách www.beskydy.ochranaprirody.cz, v sekci správní agenda, formuláře a žádosti).
5. Vhodné je přinést i fotografie dokumentující stav pozemku.



ukázka situačního záměru navrhované stavby

ZÁKLADNÍ ZNAKY STAVEB NA ÚZEMÍ CHRÁNĚNÉ KRAJINNÉ OBLASTI BESKYDY

(pro návrh stavby v CHKO je nutné dodržení těchto znaků)

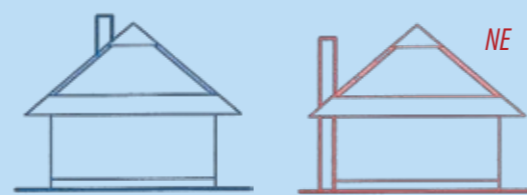


střeška – symetrická, sedlová se sklonem střešních rovin 38°–45° (v oblasti Vsetínska i kolem 50°), hřeben střešky orientován rovnoběžně s delší stranou objektu



střešní krytina – barva tmavě hnědá / hnědočervená, šedočerná (není přípustná vlnitá krytina a plechové krytiny bez povrchové úpravy)

výška – přízemní dům s možností obydleného podkroví



komín – umístění poblíž hřebene

prosvětlení podkroví – ze štítu nebo vikýří (sedlovými, pultovými)



štít – symetrický, okna ve štítu menší, dělená a symetricky umístěná, svislý obklad dřevem

okna a dveře – jednoduché, většinou obdélníkové, dřevěné

vstup do domu – uprostřed bočního průčelí

fasáda – jednoduchá, bez dilčího členění; vnější povrchy – nejlépe hladké omítky bílé, pokud barevné, tak jemné pastelové tóny

podezdívky, schodiště – přírodní kámen; nepoužívat plasty, keramické a glazované obklady

příjezdová cesta – přírodní materiál (kámen, štěrk)

NEJČASTĚJŠÍ PROBLÉMY NOVÝCH STAVEB

K současným problémům patří rychle rostoucí výstavba rodinných domů, přičemž představy investorů mnohdy nerespektují krajinný ráz a často jsou inspirovány městskou zástavbou či katalogovými domy s cizími prvky, kterými jsou například balkóny, lodžie, apsidy, rizality, trvalé oplocení s betonovou podezdívkou, plechové střechy bez úpravy, bungalovy a sruby.



OPLOCENÍ A DŘEVINY

Oplocení celého pozemku není pro tuto oblast typické. Znemožňuje průchodnost krajiny pro drobné obratlovce a ostatní živočichy.

K chalupám patří místní druhy dřevin (například lípy, jasaný), do zahrad pak ovocné stromy. V dnešní době však ve snaze odlišit se lidé používají především cizí, nepůvodní dřeviny.



POVINNOSTI DLE ZÁKONŮ...

Správa CHKO Beskydy vydává od 1. 1. 2007 (dle nového stavebního zákona č. 183/2006 Sb., správního řádu (zákon č. 500/2004 Sb.) a zákona č. 114/1992 Sb., o ochraně přírody a krajiny) závazná stanoviska, bez kterých nelze učinit ohlášení stavby, vydat územní rozhodnutí, územní souhlas, stavební povolení, rozhodnutí o změně užívání stavby, kolaudační souhlas, je-li spojen se změnou stavby, povolení k odstranění stavby či k provedení terénních úprav podle stavebního zákona, povolení k nakládání s vodami a k vodním dílům.

STAVEBNÍ AGENDA SPRÁVY CHKO BESKYDY

☎ 571 654 293, kl. 24 a 34

Mgr. Martin Poloha – referent pro Jablunkovsko
☎ 608 870 984, e-mail: martin.poloha@nature.cz

Jiří Pniok – referent pro Třinecko, část Frýdlantska a Povodí Morávky
☎ 728 235 291, e-mail: jiri.pniok@nature.cz

Jana Svobodová – referent pro část Frýdlantska, část Rožnovska, Frenštátsko, část Valašskomeziříčska
☎ 607 247 022, e-mail: jana.svobodova@nature.cz

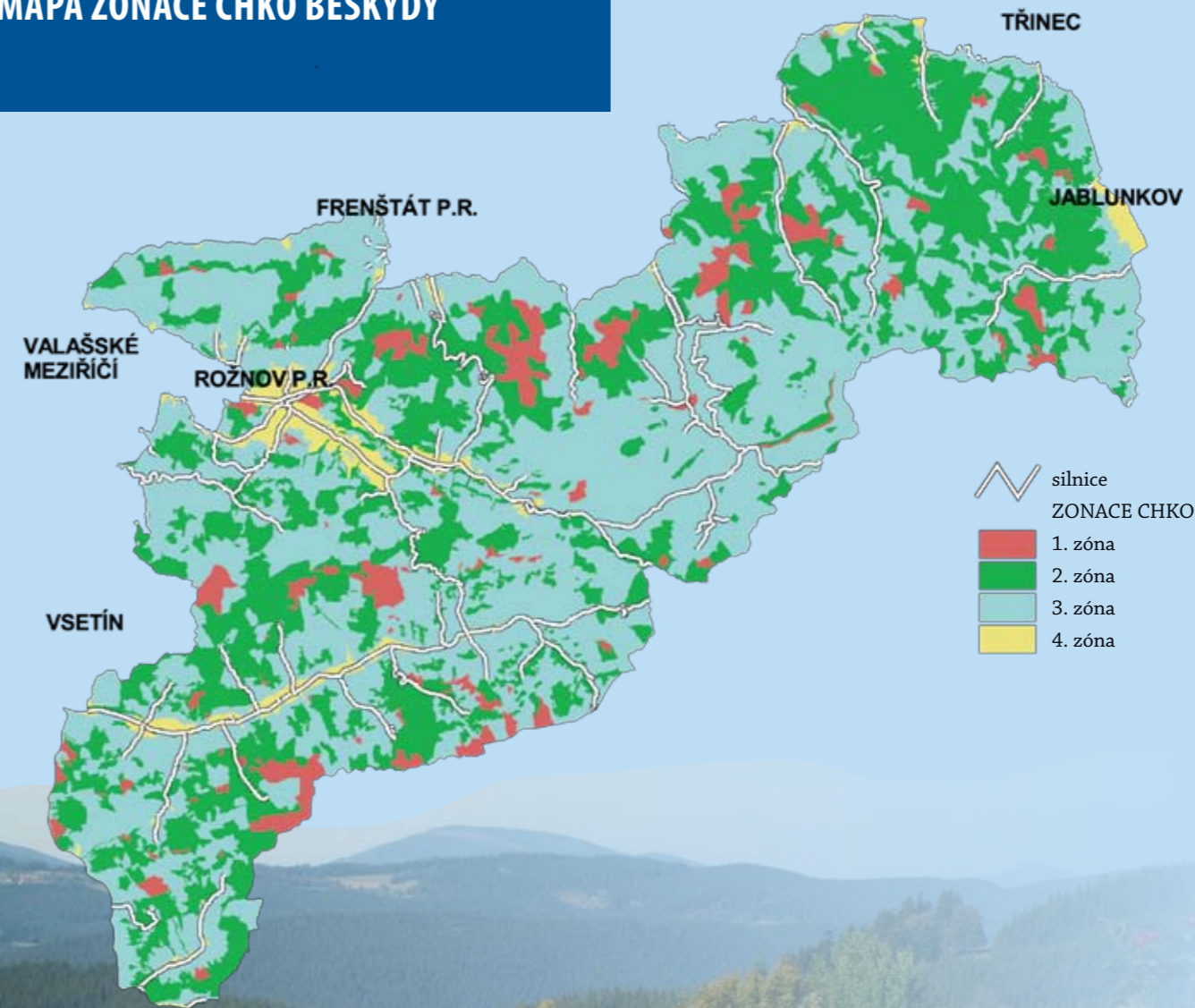
Jaroslava Turková – referent pro část Rožnovska
☎ 723 268 590, e-mail: jaroslava.turkova@nature.cz

Ing. Karel Vrátný – referent pro Hornovsacko, Hornolidecko, Střední Vsetínsko, část Valašskomeziříčska
☎ 607 244 543, e-mail: karel.vratny@nature.cz

Upřednostňujeme telefonický kontakt a osobní návštěvu.



MAPA ZONACE CHKO BESKYDY



téma: Správa CHKO Beskydy, 2007; mapový podklad: © datový sklad AOPK, 2007; ZABAGED - ČÚZK, 2000

NĚKOLIK POJMŮ...

KRAJINNÝ RÁZ

Krajinný ráz je zejména přírodní, kulturní a historická charakteristika určitého místa či oblasti. Zásahy do krajinného rázu, zejména umístění a povolování staveb mohou být prováděny pouze s ohledem na zachování významných hodnot krajiny.

ZONACE

Území CHKO Beskydy je členěno do čtyř zón podle stupně zachovalosti krajiny z hlediska ochrany přírody. První zóna má nejpřísnější režim ochrany a je zde zakázáno umísťování a povolování nových staveb. Rovněž druhá zóna by neměla sloužit pro rozvoj zástavby. Mapy s vyznačenou zonací jsou uloženy na Správě CHKO Beskydy v Rožnově p. R. Zonace je vyznačena i v územních plánech jednotlivých obcí (vypracovaných po roce 1999).

PLÁN PÉČE CHKO

Tento odborný dokument navrhuje mimo jiné další péči o chráněnou oblast. Je podkladem pro jiné druhy plánů, a také pro rozhodování orgánů ochrany přírody. Plán péče CHKO je k nahlédnutí na Správě CHKO Beskydy v Rožnově p. R. a v elektronické podobě byl poskytnut i obecním úřadům.

ÚZEMNÍ PLÁN

Tento strategický dokument usměrňuje stavební činnost a stanovuje základní koncepci rozvoje území obce, ochrany jeho hodnot, plošného a prostorového uspořádání atd. Jsou zde také vymezena území již zastavěná, území zastavitelná a území, která jsou nezastavitelná.

Přesné definice pojmů najdete v zákoně č. 114/1992 Sb., o ochraně přírody a krajiny a ve stavebním zákoně č. 183/2006 Sb.

ČINNOST SPRÁVY CHKO BESKYDY...

Architektura lidových staveb, její základní znaky a principy, vytváří spolu s krajinou harmonické prostředí. Posláním Správy CHKO Beskydy je v souladu se zákonem jej zachovávat, obnovovat a rozvíjet.

Nejedná se však o pouhé napodobování a kopírování původních staveb, ale o prosazování staveb, jejichž vzhled bude na principy regionální architektury navazovat.

Není tedy podmínkou stavět nové domy k nerozeznání od starých, ale stavět objekty funkčně i esteticky schopné se začlenit do dané zástavby a prostředí.



O CHRÁNĚNÉ KRAJINNÉ OBLASTI BESKYDY...

Chráněná krajinná oblast Beskydy byla vyhlášena v roce 1973. S rozlohou 1 200 km² je největší v ČR. Posláním oblasti je mimo jiné ochrana všech hodnot krajiny (přírodních zdrojů, jejich typických znaků, a také rozmístění a urbanistické skladby sídlišť a architektury staveb).

ARCHITEKTURA V CHKO BESKYDY



Pro CHKO Beskydy je tradiční architektura typu karpatského domu, lokální forma domu valašského a těšínsko-slezského. Jedná se o přízemní roubený dům se sedlovou střechou, krytou

původně šindelem. Charakteristickými prvky jsou dřevěné štíty s ozdobně kladenými deskami, okapové stříšky ve štítě, kabřinec a další.

Typická je nepravidelná zástavba vesnic kolem toků a cest a z dob pasekářské kolonizace roztroušené usedlosti v horách. Existují zde místní odlišnosti závislé na způsobu hospodaření, přírodních podmínkách a umístění v krajině.

Vydal ČSOP Salamandr ve spolupráci se Správou CHKO Beskydy, 2007; text: J. Svobodová, J. Turková, P. Vlčková (s využitím starších materiálů Správy CHKO Beskydy); mapa: P. Wolf; kresby: J. Pniok; fotografie: F. Jaskula, L. Kubíček, M. Popelářová, P. Vlčková; grafika: sumec+ryšková; tisk: Reproservis 3C; vytištěno na recyklovaném papíře.



Tento leták byl vydán v rámci projektu Rozvoj sítě environmentálních poradenských a informačních center Moravskoslezského kraje, který je spolufinancován Evropským sociálním fondem a státním rozpočtem České republiky.